

Руководство по эксплуатации

Шлифовальная машинка



УВАЖАЕМЫЙ ПОКУПАТЕЛЬ!

Для эффективной и безопасной работы внимательно прочтите данную инструкцию и сохраните ее для дальнейших справок.

Сохраните эту инструкцию для дальнейших справок. При передаче инструмента третьим лицам прилагайте к нему данную инструкцию.

При работе руководствуйтесь указаниями по безопасности, содержащимися в данной инструкции по эксплуатации.

Категорически запрещается вносить изменения в конструкцию.

В случае несоблюдения правил эксплуатации или внесения каких-либо изменений в ее конструкцию, инструмент не подлежит гарантийному ремонту.

Обращайте особое внимание на те положения инструкции, которые отмечены знаком «**ВНИМАНИЕ!**». Несоблюдение данной инструкции по эксплуатации может привести к тяжелым последствиям: нанесению ущерба имуществу и здоровью людей.

1. Назначение изделия

Эта машина предназначена удаления с металлических поверхностей старых покрытий, загрязнений, окалины, всевозможных защитных покрытий, наклеек, а также зачистки поверхностей изделий из резины, металла, пластмассы, камня и дерева.

Специально подобранная скорость редуктора обеспечивает быструю и качественную очистку поверхностей.

Сфера применения инструмента – строительные, ремонтные, деревообрабатывающие и другие виды работ.

Используется в работе с легковым, средним коммерческим и грузовым транспортом. Незаменимый помощник при проведении слесарно-монтажных и сборочных работ.

Применение пневматической машины для удаления ржавчины в быту или промышленности позволяет не только сэкономить время и силы, но и значительно повышает общее качество работ.

Корпус пневматической машины для удаления ржавчины изготовлен из алюминиевого сплава и композитного материала, а приводной механизм изготовлен из прочнейшего сплава. Дополнительная рукоятка обеспечивает надежное удержание в руках оператора. Конструкция и детали изготовлены с высокой точностью, что обеспечивает сохранение заявленных технических характеристик в течение длительного срока эксплуатации.

Может применяться в автосервисе или на сборочных производствах, так же прекрасно подойдет в качестве профессионального гаражного инструмента.

При покупке пневматической машины для удаления ржавчины требуйте проверки ее работоспособности пробным запуском. Убедитесь, что в гарантийном талоне проставлены: штамп магазина, дата продажи и подпись продавца, а также указана модель и заводской номер.

2. Правила безопасности при работе со шлифовальной машиной

Инструмент не должен использоваться в потенциально пожароопасном помещении.

Никогда не используйте инструмент не по назначению.

Запрещается использовать инструмент, имеющий неисправности и повреждения.

Запрещается использовать быстросъемные соединения с повреждениями и признаками чрезмерного износа.

Отключайте воздушный шланг перед заменой или наладкой инструмента. Никогда не пытайтесь разбирать пневматическую шлифовальную машину при подключенном давлении.

Перед использованием инструмента, проверьте все соединения и переходники. Воздушные шланги, находящиеся под давлением, могут разорваться и представляют серьезную опасность для людей.

Используйте только быстросъемные соединения для подключения воздушной линии.

Воздушное давление, превышающее максимально допустимый предел, может причинить вред работнику.

При работе с инструментом примите устойчивое положение.

Делайте перерывы в работе. Длительная и сильная вибрация вредна для здоровья человека.

Запрещается работать без средств индивидуальной защиты. Защищайте лицо и глаза от осколков и стружки. Работайте в перчатках.

Используйте респираторы или другую защиту органов дыхания. Эта мера предосторожности поможет предотвратить вдыхание металлической пыли, которая вредна для Вашего здоровья.

Берегите инструмент от воздействия высоких температур и огня во избежание его повреждения или снижения эффективности его работы.

В экстремальных ситуациях моментально отпустите курок и отключите инструмент от пневматической линии.

При работе с пневматическим инструментом используйте средства индивидуальной защиты: защитные очки, противозумные наушники, перчатки.

При работе с инструментом не трогайте вращающиеся детали.

Смену насадок производите только при отсоединенном воздушном шланге. В противном случае это может привести к травмам рук.

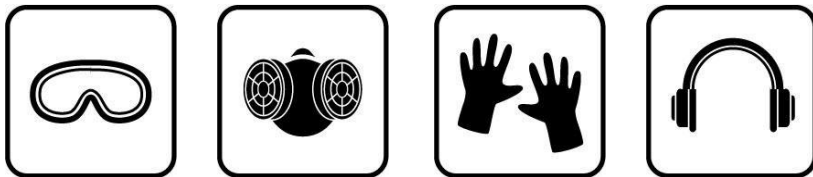
Запрещается использовать пневматическую шлифовальную машину при работе с асбестосодержащими материалами и при обработке огнеопасных изделий.

Если при работе пневматическая шлифовальная машина начала шуметь или изменилась ее вибрация, следует немедленно отключить ее и проверить рабочий диск на предмет повреждений.

Не используйте пневматическую шлифовальную машину вблизи легко воспламеняющихся жидкостей, так как во

время обработки твердых поверхностей возможно появление искр.

Во время работы держите пневматическую шлифовальную машину двумя руками.



3. Подготовка к эксплуатации

Перед использованием пневматической шлифовальной машины внимательно ознакомьтесь с инструкцией. Данную инструкцию храните в надёжном месте, доступном при первой необходимости. Пневматический инструмент предназначен для использования только специалистами и в соответствии с назначением и требованиями, указанными в данной инструкции.

Все работы с пневматическим инструментом следует проводить в производственных помещениях, оборудованных воздушной магистралью с давлением воздуха не ниже 6,0 атм. или компрессором необходимой мощности и производительности, в температурном диапазоне от +5С до +50С, персоналом, имеющим соответствующую квалификацию, знакомым с правилами техники безопасности, условиями эксплуатации и навыками работы с пневматическим инструментом.

Для нормальной работы пневматического инструмента ROTAKE, воздушная магистраль, подготовленная для работы, должна быть снабжена осушителем воздуха, фильтром-влагоотделителем и лубрикатором

Наличие влаги и взвешенных твердых частиц в воздушной магистрали приводит к образованию коррозии и механических повреждений на деталях изделия, и как следствие, к выходу из строя инструмента. Воздух должен быть сухим и обогащенным специальным маслом. Используя неосушенный и необогащенный маслом воздух, Вы сокращаете срок службы любого пневматического инструмента.

Воздушное давление во время работы инструмента не должно превышать максимальное значение 6,3 атм. Уменьшение рабочего давления приводит к потере мощности, а увеличение – к преждевременному износу.

Необходимо использовать соответствующий диаметр воздушного шланга (3/8").

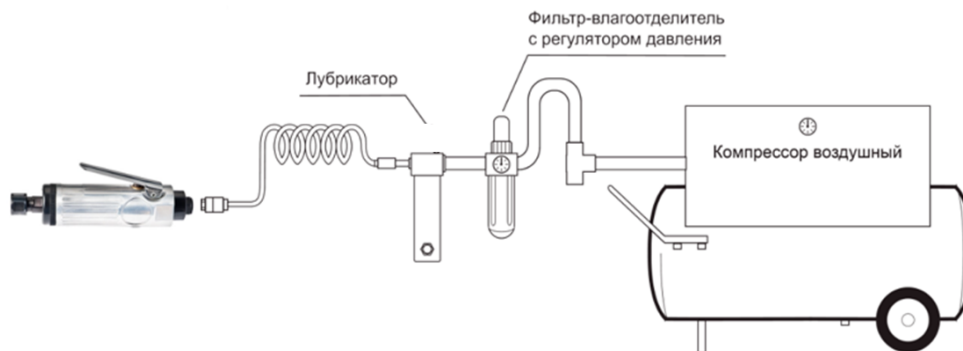
Периодически продувайте шланг мощным напором воздуха (перед соединением шланга и пневматического инструмента). Это процедура, важна, для того чтобы в пневматический инструмент не попала влага.

Используйте только подходящие насадки.

Для удобства, и предотвращения травм используйте быстросъёмные переходники.

Во время проведения работ пневматической машиной не перегибайте шланг высокого давления.

Во время работы пневматической машиной для удаления ржавчины запрещается разъединять соединительные шланги, так как они находятся под давлением.



Эксплуатация

Пневматическая шлифовальная машина снабжена адаптером-зажимом для установки и фиксации сменных насадок, имеющего стандартный посадочный диаметр. Фиксация и освобождение насадок производится при помощи ключа, который входит в комплект.

Управление пневматической машиной осуществляется с использованием курка.

Убедитесь, что установленная насадка надежно закреплена в инструменте.

Подсоедините шланг высокого давления к магистрали.

Пневматические инструменты требуют смазки на протяжении всего срока службы. Для приведения в действие инструмента двигатель использует сжатый воздух. Двигатель требует ежедневной смазки, поскольку в сжатом воздухе содержится влага, которая может привести к образованию ржавчины. Рекомендуется установка автоматического смазочного устройства на линии подачи сжатого воздуха.

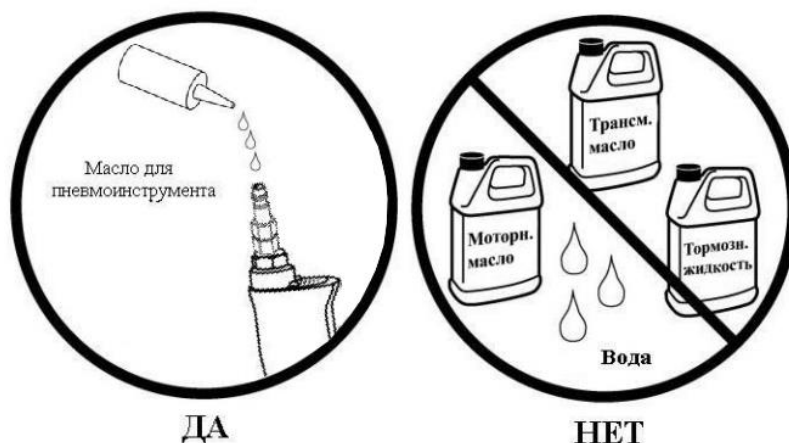
Смазка пневматического двигателя вручную

Отключите инструмент от линии подачи воздуха и держите его входным отверстием вверх.

Отожмите выключатель и капните одну/две капли масла для пневматических устройств во входное отверстие.

Подключите инструмент к линии подачи воздуха, закройте выходное отверстие полотенцем и дайте инструменту поработать несколько секунд.

Не смазывайте инструмент горючими и летучими жидкостями, такими как керосин или дизельное топливо.



4. Хранение

Всегда храните пневматическую шлифовальную машину в сухом отапливаемом, вентилируемом помещении, защищенном от проникновения паров кислот, щелочей и пылеобразных веществ, при температуре не ниже +5°C и относительной влажности не более 70%. Если инструмент долго не будет использоваться, необходимо произвести консервацию: смазать корпус тонким слоем масла, упаковать в штатную коробку.

Не допускается хранение инструмента свыше гарантийного срока без упаковки и консервации.

Изготовитель гарантирует соответствие инструмента техническим характеристикам при соблюдении потребителем условий эксплуатации, хранения, транспортирования и монтажа. Транспортировка инструмента должна производиться всеми видами транспорта в закрытых транспортных средствах по правилам, принятым на каждом виде транспорта.

Утилизация:

Если инструмент серьезно поврежден, у него истек срок эксплуатации, и он не может использоваться больше. Утилизируйте его по системе утилизации металлов. Никогда не сжигайте и не нагревайте инструмент. Это опасно для здоровья.

5. Устранение неисправностей

Внимание:

Ремонтные работы должны проводиться квалифицированным персоналом в сервисном центре.

Ежедневно перед работой следует осматривать инструмент на предмет повреждений и нарушений целостности деталей.

При проявлениях неисправности инструмента обратитесь за консультацией в Сервисный центр.

Регламентное обслуживание инструмента необходимо проводить не реже одного раза в 6 месяцев. При регламентном обслуживании следует проверять затяжку резьбовых соединений инструмента, проводить проверку наличия смазки в его механизме.

Прежде чем обратиться в Сервисный центр сделайте следующие проверки:

- Проверьте работу компрессора и подключение воздуха.
- Соответствие сечения шланга, указанному в настоящей инструкции.
- Отсутствие в сжатом воздухе загрязнений в виде пыли, ржавчины или конденсата.

Присутствие избыточной смазки в механизме / пневмомоторе.

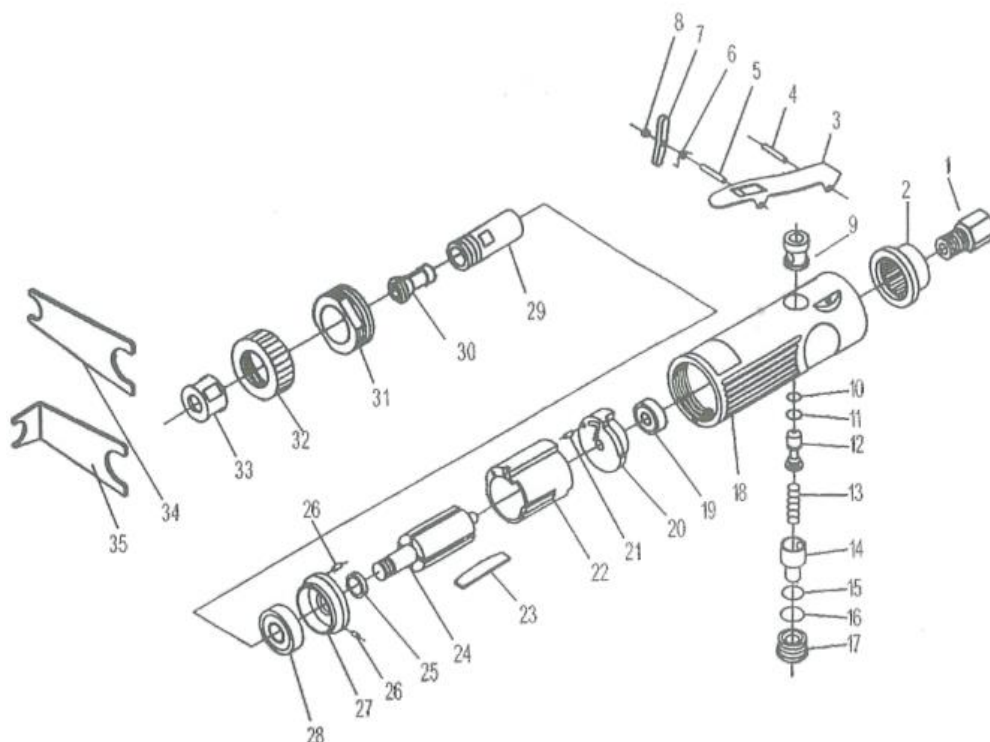
* - для смазки пневмоинструмента рекомендуется использовать минеральное масло для пневмоинструмента.

По истечении срока службы, если пневматическая шлифовальная машина не соответствует своим техническим характеристикам и ее нельзя отремонтировать, подлежит утилизации.

6. Технические характеристики

Расход воздуха	120 л/мин
Число оборотов холостого хода	25000 об/мин
Размер присоединительного хвостовика	1/4"
Резьба пневматического штуцера	1/4"
Мин. внутренний диаметр шланга	8 мм
Качество нагнетаемого воздуха	очищенный и обогащенный маслом

7. Схема составных частей



ITEM NO	DESCRIPTION	ITEM NO	DESCRIPTION
1	INTE BUSHING	19	BEARING
2	EXHAUST DEFLECTOR	20	REAR END PLATE
3	THROTTLE LEVER	21	SPRING PIN
4	SPRING PIN	22	CYLINDER
5	SPRING PIN	23	ROTOR BLADE
6	SPRING	24	ROTOR
7	SAFETY STICK	25	WASHER
8	WASHER	26	SPRING PIN
9	VALVE	27	FRONT END PLATE
10	O-RING	28	BEARING
11	O-RING	29	SPINDLE
12	THROTTLE VALVE	30	COLLET
13	SPRING	31	RETAINER
14	AIR REGULATOR	32	HOUSING CAP
15	O-RING	33	COLLET NUT
16	O-RING	34	SPANNER
17	VALVE SCREW	35	SPANNER
18	HOUSING		

СОДЕРЖАНИЕ

1. Назначение изделия
2. Правила безопасности при работе со шлифовальной машиной
3. Подготовка к эксплуатации
4. Эксплуатация
5. Хранение
6. Устранение неисправностей
7. Технические характеристики
8. Схема составных частей

Дата изготовления указывается на изделии или его индивидуальной упаковке.

Срок хранения - не ограничен. Срок службы изделия – 2 года.

Гарантия на производственный брак 12 месяцев от даты продажи.

Изготовлено для бренда: **ГАММАТЕСТ**

Изготовитель: Хунан Ротэйк Тулс Ко. Лтд

Юридический адрес изготовителя: Чангша, Вулипай Лэйн, Джияжое Скуэар, 2702, Китай

Импортер в Республику Беларусь и организация принимающая претензии на территории Республики Беларусь:

Торгово-производственное унитарное предприятие «Гамматест»

220087, г. Минск, ул. Чюрлёниса, д. 4, пом. 172

Тел. факс 8 017 2420028; sales@gammatest.by;

ИДЭС N RU С-НК.ПФ02.И.06739/23

Серия RU №096176

Р
Е
Р
Л
И

EAC